



**Universität
Zürich^{UZH}**

**Institut für Bildungsevaluation
Assoziiertes Institut der Universität Zürich**

Orientierungsschule Basel-Stadt

Orientierungsarbeiten 2010: Deutsch und Französisch

Schulhaus: XY

Schulleitung

Stéphanie Berger, Nicole Bayer und Urs Moser

Zürich, Februar 2011



**Universität
Zürich** ^{UZH}

Institut für Bildungsevaluation
Assoziiertes Institut der Universität Zürich
Wilfriedstrasse 15
8032 Zürich

Tel: 043 268 39 64
Fax 043 268 39 67

Mail: Stephanie.Berger@ibe.uzh.ch

1 Einleitung

Seit 2004 werden an der Orientierungsschule (OS) des Kantons Basel-Stadt Orientierungsarbeiten durchgeführt. Erfasst wird jeweils der Leistungsstand der Schülerinnen und Schüler im zweiten Quartal der 2. Klasse der OS. Die Orientierungsarbeiten dienen der Beurteilung des Lernerfolgs der Schülerinnen und Schüler sowie der Klassen und der Schulen. Sie sind Grundlage für die individuelle Förderung und die pädagogisch-didaktische Qualitätsarbeit der Lehrpersonen und der Schulhausteams. 2010 wurden Orientierungsarbeiten in Deutsch und Französisch durchgeführt. Die Testaufgaben wurden von Lehrpersonen der OS und Fachexpertinnen und -experten des Schuldiensts Unterricht in Zusammenarbeit mit dem Institut für Bildungsevaluation (IBE) entwickelt.

Die vorliegende Rückmeldung ist in drei Teile gegliedert. Im ersten Teil finden Sie Informationen zur Durchführung und zu den erfassten Fachbereichen. Im zweiten Teil sind die Ergebnisse der Klassen an Ihrer Schule aufgeführt. Im dritten Teil sind die Ergebnisse der Klassen Ihres Schulhauses im Vergleich zu allen anderen beteiligten Klassen der OS sowie im Vergleich zu den anderen Schulhäusern dargestellt.

2 Orientierungsarbeiten 2010

2.1 Deutsch

Die Orientierungsarbeit Deutsch 2010 umfasst Aufgaben zu den Teilbereichen «Lesen» und «Schreiben». In beiden Teilbereichen konnten die Schülerinnen und Schüler maximal 29 Punkte erreichen. Insgesamt konnten sie somit im Deutsch maximal 58 Punkte erzielen. Für die Beurteilung des Lernstandes der Schülerinnen und Schüler wurden – entsprechend dem Beurteilungsverfahren der OS – die vier Kategorien «Grundanforderungen teilweise erfüllt», «Grundanforderungen erfüllt», «mittlere Anforderungen erfüllt» und «hohe Anforderungen erfüllt» definiert (vgl. Tabelle 1).

Tabelle 1: Beurteilungskategorien OS Basel-Stadt Deutsch 2010

Beurteilungskategorien	Anzahl Punkte
H Hohe Anforderungen erfüllt	52 – 58 Punkte
M Mittlere Anforderungen erfüllt	42 – 51 Punkte
G Grundanforderungen erfüllt	32 – 41 Punkte
Gt Grundanforderungen teilweise erfüllt	0 – 31 Punkte

2.2 Französisch

Die Orientierungsarbeit Französisch 2010 prüfte die Fähigkeiten der Schülerinnen und Schüler in den Teilbereichen «Hörverstehen», «Leseverstehen», «Schreiben» und «Sprechen». Insgesamt konnten in der Orientierungsarbeit Französisch 40 Punkte erreicht werden; in den einzelnen Teilbereichen waren es jeweils maximal 10 Punkte. Die vier Beurteilungskategorien wurden im Französisch für jeden Teilbereich festgelegt. Sie wurden in allen vier Teilbereichen gleich definiert und können Tabelle 2 entnommen werden.

Tabelle 2: Beurteilungskategorien OS Basel-Stadt Französisch 2010 (pro Teilbereich)

Beurteilungskategorien		Anzahl Punkte in einem Teilbereich
H	Hohe Anforderungen erfüllt	8.5 – 10.0 Punkte
M	Mittlere Anforderungen erfüllt	7.0 – 8.0 Punkte
G	Grundanforderungen erfüllt	5.0 – 6.5 Punkte
Gt	Grundanforderungen teilweise erfüllt	0.0 – 4.5 Punkte

2.3 Durchführung

Die Durchführung der Orientierungsarbeiten erfolgte in der Woche vom 24. bis 28. Januar 2011 unter der Leitung der Fachlehrperson. Zum Ausfüllen der Orientierungsarbeit Deutsch hatten die Schülerinnen und Schüler total 90 Minuten Zeit, wobei pro Teilbereich 45 Minuten eingesetzt wurden. Zur Bearbeitung der schriftlichen Aufgaben der Orientierungsarbeit Französisch standen den Schülerinnen und Schülern insgesamt 45 Minuten zur Verfügung. Davon wurden 10 Minuten für den Teilbereich «Hörverstehen», 15 Minuten für den Teilbereich «Leseverstehen» und 20 Minuten für den Teilbereich «Schreiben» eingesetzt. Für den Teilbereich «Sprechen» standen zusätzlich 30 Minuten zur Verfügung (inklusive individuelle Vorbereitungszeit).

Die Orientierungsarbeit Deutsch wurde von 65 OS Klassen und 2 Spezialangeboten mit insgesamt 1268 Schülerinnen und Schülern durchgeführt. Die Orientierungsarbeit Französisch wurde von 65 OS Klassen und einem Spezialangebot mit insgesamt 1260 Schülerinnen und Schülern gelöst. Die Korrektur der Orientierungsarbeiten wurde extern am Institut für Bildungsevaluation (IBE) vorgenommen. Dabei wurde ein standardisierter Lösungsschlüssel verwendet, der von Fachexpertinnen und -experten des Schuldiensts Unterricht und Lehrpersonen der OS Basel erarbeitet wurde. Zur Korrektur der offenen Fragen und der Schreibaufgaben wurde das Korrekturteam von den Fachexpertinnen und -experten persönlich instruiert. Um zu gewährleisten, dass die Schreibaufgaben von allen Mitgliedern des Korrekturteams gleich korrigiert wurden, wurden zudem Doppelkorrekturen durchgeführt. Anschliessend wurden die Ergebnisse der Schülerinnen und Schüler elektronisch erfasst.

2.4 Darstellung der Ergebnisse

Die Ergebnisse in den Orientierungsarbeiten Deutsch und Französisch werden in Prozentwerten angegeben. 100 Prozent entsprechen jeweils der maximal möglichen Punktzahl. Die Mittelwerte der Klassen an Ihrer Schule entsprechen den arithmetischen Mittelwerten der Ergebnisse aller Schülerinnen und Schüler der jeweiligen Klasse. Als Referenzgrösse ist der Mittelwert aller Klassen der OS aufgeführt. Der Mittelwert Ihres Schulhauses entspricht dem arithmetischen Mittelwert aller Klassen Ihres Schulhauses. Nicht berücksichtigt wurden bei der Berechnung der Klassen- und Schulhausmittelwerte Schülerinnen und Schüler mit besonderem Bildungsbedarf («Einzelintegration» oder «Integrationsklasse»).

3 Ergebnisse der Klassen

3.1 Deutsch

In Tabelle 3 sind die Ergebnisse der Klassen an Ihrer Schule in der Orientierungsarbeit Deutsch dargestellt. Die Prozentwerte entsprechen dem Anteil Punkte, die die Schülerinnen und Schüler der jeweiligen Klasse im Durchschnitt erreicht haben (Maximalpunktzahl = 100 Prozent).

Tabelle 3: Ergebnisse der Klassen in der Orientierungsarbeit Deutsch 2010 (in Prozent, gerundet)

Klasse	Lesen	Schreiben	Deutsch Total
XY 2A	85%	54%	70%
XY 2B	71%	46%	59%
XY 2C	79%	48%	64%
XY 2D	70%	56%	63%
XY 2E	84%	75%	80%

Anmerkung: Teilbereiche 100% = 29 Punkte; Deutsch Total 100% = 58 Punkte

3.2 Französisch

In Tabelle 4 sind die Ergebnisse der Klassen an Ihrer Schule in der Orientierungsarbeit Französisch dargestellt. Die Prozentwerte entsprechen dem Anteil Punkte, die die Schülerinnen und Schüler der jeweiligen Klasse im Durchschnitt erreicht haben (Maximalpunktzahl = 100 Prozent).

Tabelle 4: Ergebnisse der Klassen in der Orientierungsarbeit Französisch 2010 (in Prozent, gerundet)

Klasse	Hören	Lesen	Schreiben	Sprechen	Französisch Total
XY 2A	51%	73%	58%	70%	64%
XY 2B	50%	59%	40%	58%	52%
XY 2C	61%	76%	46%	76%	65%
XY 2D	52%	60%	50%	53%	52%
XY 2E	53%	70%	59%	75%	64%

Anmerkung: Teilbereiche 100% = 10 Punkte; Französisch Total 100% = 40 Punkte

4 Ergebnisse Ihrer Schule

4.1 Deutsch

Tabelle 5 gibt einen Überblick über die Ergebnisse in der Orientierungsarbeit Deutsch an Ihrer Schule im Vergleich zu den anderen Klassen der OS. Die Ergebnisse sind in Prozent dargestellt, wobei 100 Prozent der Maximalpunktzahl entspricht. Der ersten Zeile können Sie als Referenzgrösse den Durchschnitt aller Klassen der OS entnehmen. In der zweiten Zeile ist der Durchschnitt der Klassen Ihrer Schule aufgeführt.

Tabelle 5: Ergebnisse Ihrer Schule in der Orientierungsarbeit Deutsch 2010 (in Prozent)

	Lesen	Schreiben	Deutsch Total
Mittelwert aller Klassen der OS	71%	56%	63%
Mittelwert der Klassen Ihrer Schule	78%	56%	67%

Anmerkung: Teilbereiche 100% = 29 Punkte; Deutsch Total 100% = 58 Punkte

4.2 Französisch

Tabelle 6 gibt einen Überblick über die Ergebnisse in der Orientierungsarbeit Französisch an Ihrer Schule im Vergleich zu den anderen Klassen der OS. Die Ergebnisse sind in Prozent dargestellt, wobei 100 Prozent der Maximalpunktzahl entspricht. Der ersten Zeile können Sie als Referenzgrösse den Durchschnitt aller Klassen der OS entnehmen. In der zweiten Zeile ist der Durchschnitt der Klassen Ihrer Schule aufgeführt.

Tabelle 6: Ergebnisse Ihrer Schule in der Orientierungsarbeit Französisch 2010 (in Prozent)

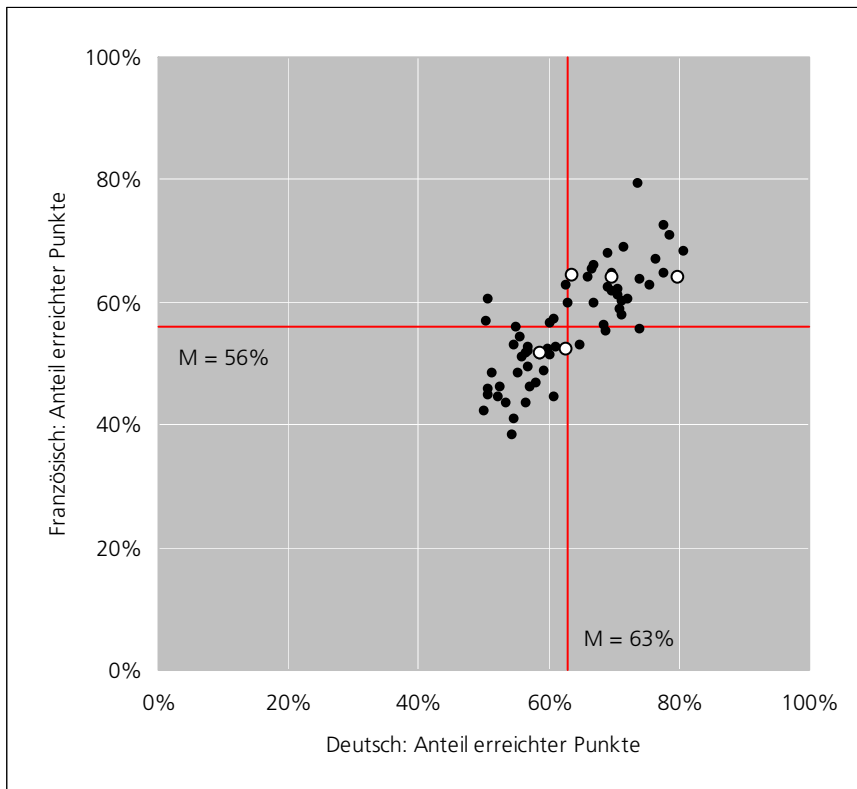
	Hören	Lesen	Schreiben	Sprechen	Französisch Total
Mittelwert aller Klassen der OS	46%	64%	50%	66%	56%
Mittelwert der Klassen Ihrer Schule	53%	68%	50%	66%	59%

Anmerkung: Teilbereiche 100% = 10 Punkte; Französisch Total 100% = 40 Punkte

4.3 Ergebnisse der Klassen im Deutsch und im Französisch

Abbildung 1 zeigt, wo die Klassen Ihrer Schule im Vergleich zu den anderen Klassen der OS stehen. Die Klassen Ihrer Schule sind mit weissen Punkten gekennzeichnet, die anderen Klassen der OS sind als schwarze Punkte dargestellt. Die Position der Punkte ergibt sich aus den Prozentanteilen der erreichten Punkte im Deutsch und im Französisch pro Klasse (Klassenmittelwerte).

Abbildung 1: Ergebnisse der Klassen Ihrer Schule in Deutsch und Französisch



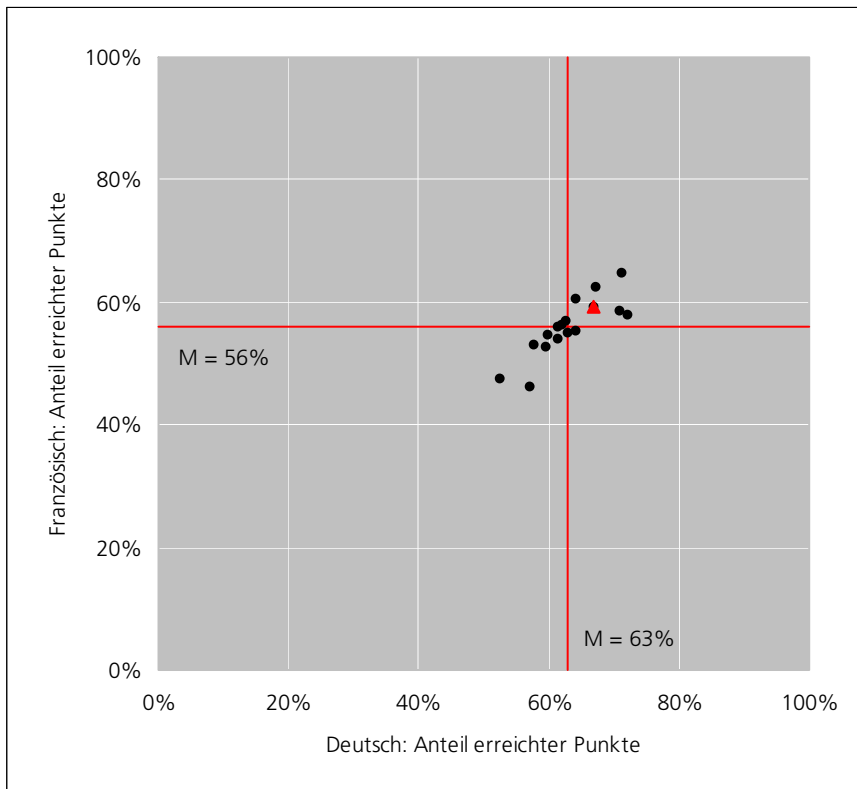
Anmerkung: Mittelwert der 65 OS Klassen in Deutsch = 63% der möglichen Punkte
Mittelwert der 65 OS Klassen in Französisch = 56% der möglichen Punkte

Die vertikale Linie markiert den Durchschnitt aller Klassen in der Orientierungsarbeit Deutsch, die horizontale Linie den Durchschnitt aller Klassen in der Orientierungsarbeit Französisch. Dadurch ergeben sich vier Quadranten. Klassen im Quadranten rechts oben liegen sowohl in Deutsch als auch in Französisch über dem Durchschnitt aller OS Klassen. Klassen im Quadranten rechts unten liegen im Deutsch über dem Durchschnitt und im Französisch unter dem Durchschnitt. Klassen im Quadranten links oben liegen im Französisch über dem Durchschnitt und im Deutsch darunter. Klassen im Quadranten links unten liegen sowohl im Deutsch als auch im Französisch unter dem Durchschnitt aller OS Klassen.

4.4 Ergebnisse der Schulhäuser im Deutsch und im Französisch

Abbildung 5 zeigt die Ergebnisse der Schulhäuser in den Orientierungsarbeiten Deutsch und Französisch. Jeder Punkt steht für ein Schulhaus. Ihre Schule ist mit einem roten Dreieck gekennzeichnet. Die Position der Punkte respektive des Dreiecks ergibt sich aus dem durchschnittlichen Anteil erreichter Punkte der Schülerinnen und Schüler eines Schulhauses im Deutsch (horizontal) und im Französisch (vertikal).

Abbildung 2 Ergebnisse der Schulhäuser in Deutsch und Französisch



Anmerkung: Mittelwert der 17 OS Schulhäuser in Deutsch = 63% der möglichen Punkte
Mittelwert der 17 OS Schulhäuser in Französisch = 56% der möglichen Punkte

Die vertikale Linie markiert den Durchschnitt aller Klassen in der Orientierungsarbeit Deutsch, die horizontale Linie den Durchschnitt aller Klassen in der Orientierungsarbeit Französisch. Dadurch ergeben sich vier Quadranten. Schulhäuser im Quadranten rechts oben liegen sowohl im Deutsch als auch im Französisch über dem Durchschnitt aller OS Klassen. Schulhäuser im Quadranten rechts unten liegen im Deutsch über dem Durchschnitt und im Französisch unter dem Durchschnitt. Schulhäuser im Quadranten links oben liegen im Französisch über dem Durchschnitt und im Deutsch darunter. Schulhäuser im Quadranten links unten liegen sowohl im Deutsch als auch im Französisch unter dem Durchschnitt aller OS Klassen.